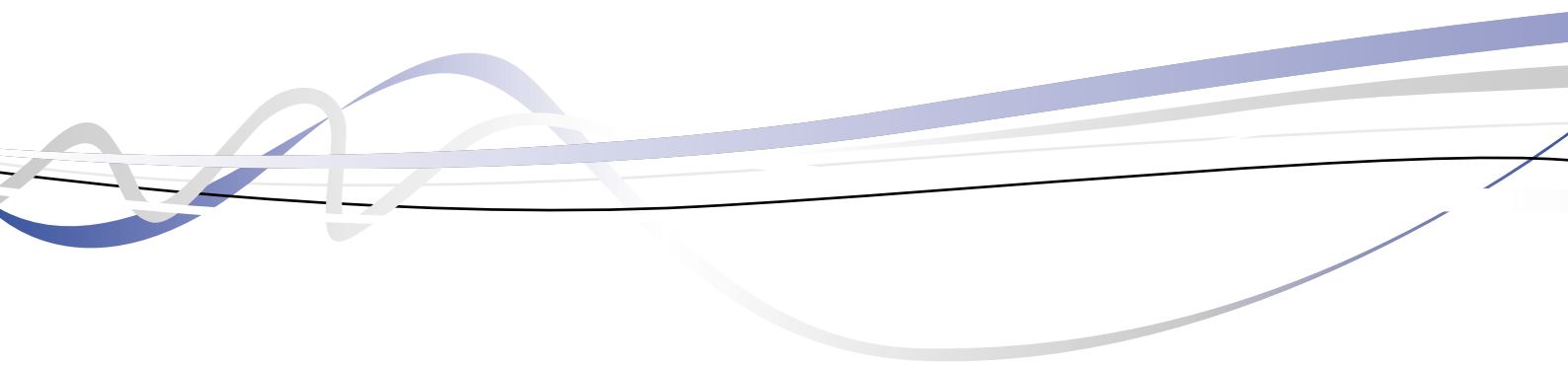
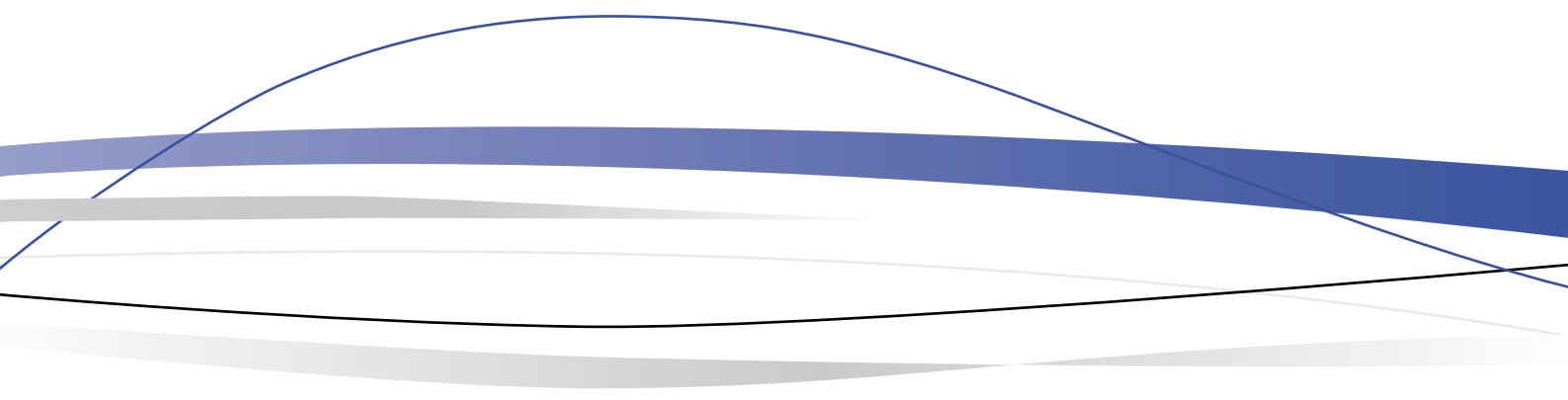


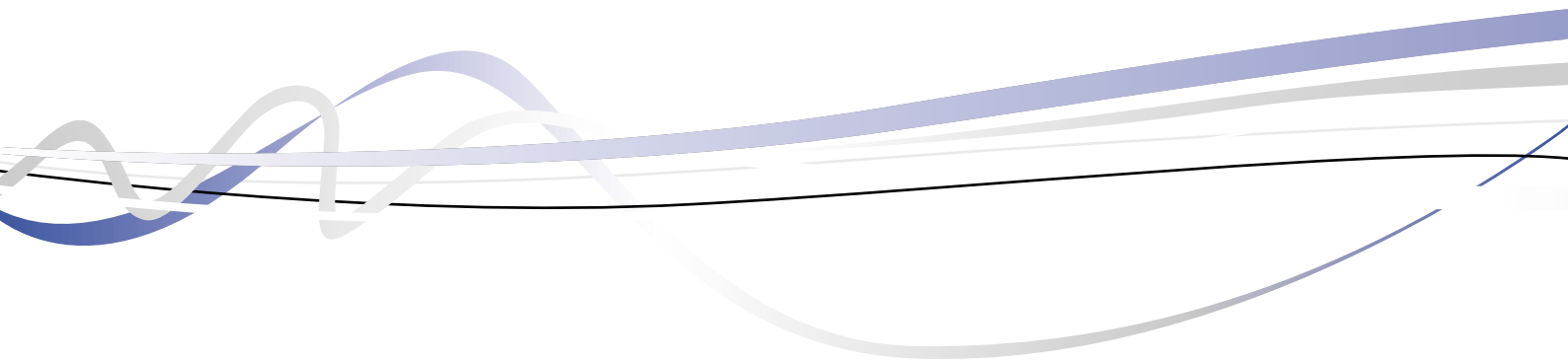
MEMORIA ANUAL 2006

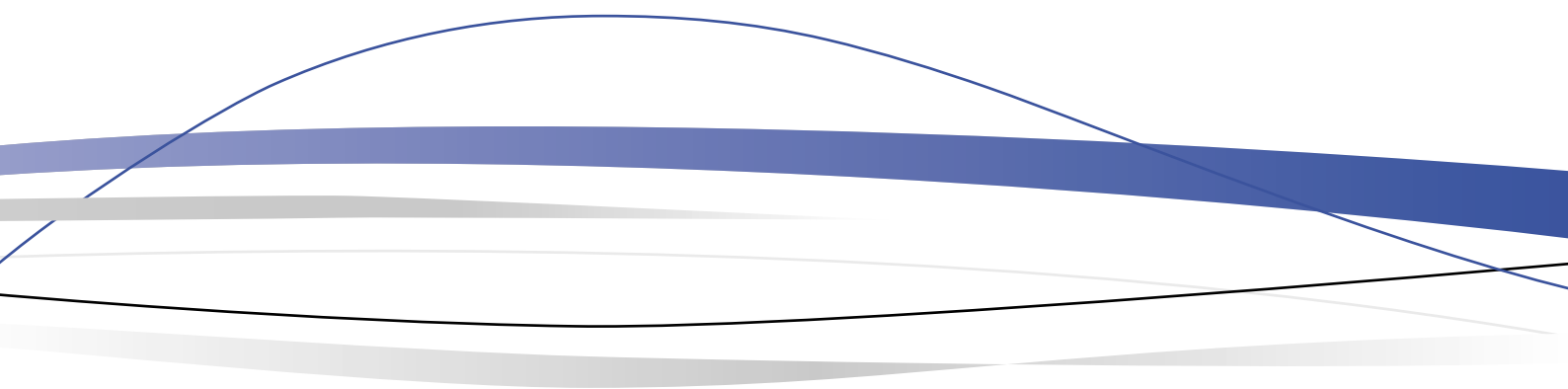
**Administración Nacional de Usinas y Trasmisiones Eléctricas
República Oriental del Uruguay**





MEMORIA ANUAL 2006





- La empresa y su entorno
- Gestión de instalación
- Comercialización del producto
- Gestión de los recursos
- Proyección al exterior
- Información económica y Estados Contables



Mensaje del Presidente

Nuestra empresa festejó este año su 94º aniversario. Todo un logro para cualquier institución de un país joven como el nuestro. El largo camino recorrido hasta nuestros días, abonado por el esfuerzo y sacrificio de miles de uruguayos, nos muestra que el sueño de quienes apostaron a esta empresa en 1912, pudo hacerse realidad. Pero honrar nuestra historia no debe confundirse con rendir culto al pasado. Seremos fieles a nuestra historia en la medida que sigamos aportando valor al conjunto de la sociedad y seamos estar a la altura de las expectativas de la población. Nuestros 94 años de existencia constituyen un yacimiento gigantesco de experiencia acumulada. Si sabemos sacar provecho de esa potencialidad estaremos en inmejorables condiciones de afrontar los retos que nos depara el futuro.

Este ha sido un año particularmente adverso para la UTE en lo referente al abastecimiento de la demanda. Una severa sequía, que se instaló este año en las cuencas de los ríos donde se ubican nuestras centrales hidroeléctricas, puso en riesgo la seguridad del suministro. A los efectos de acotar dicho riesgo y mitigar sus impactos se desarrollaron 5 grandes líneas de acción:

- Se llevaron adelante gestiones ante Argentina y Brasil a los efectos de poder importar la mayor cantidad de energía posible. Cabe destacar que a pesar de

las propias dificultades por las que atravesaban los sectores eléctricos de ambos países, se recibió en ambos casos un fuerte apoyo. Importa resaltar que ello fue posible gracias a la ya tradicional construcción de vínculos fraternos entre las autoridades del sector eléctrico de los 3 países, que se ha venido cimentando desde hace muchos años atrás.

- Se realizó un importante esfuerzo para que el conjunto de nuestro parque térmico pudiera responder a los requerimientos que la gravedad de la situación imponía, obteniéndose una muy alta disponibilidad de dicho parque.

- La central de Punta del Tigre (200 MW) es hoy una realidad. Para ello fue necesario imponer un ritmo a marcha forzada, de modo de posibilitar lo antes posible su puesta en servicio.

- En conjunto con el Ministerio de Industria, Energía y Minería (MIEM) se implementó la aplicación de un plan de ahorro y eficiencia energética. En su primera fase fue de carácter obligatorio para el sector público y voluntario para el resto de la sociedad. Producto del agravamiento de la crisis se requirió de una segunda fase que incorporó algunas medidas de carácter obligatorio también para los sectores residencial y comercial. El involucramiento por parte de la población con dicho plan es digno de resaltar. En dicho lapso más de 265.000 clientes superaron un ahorro del 15% respecto de su consumo en igual período del bienio anterior. Durante el período de vigencia del Plan se alcanzó un ahorro promedio del 8% de la demanda sin haber sido necesaria la aplicación de ni una sola multa.

- Para el caso en que la gravedad de la situación hubiese requerido de la aplicación de cortes zonales, nos abocamos

también a la elaboración de un plan de contingencia que mitigase lo más posible los perjuicios sobre la población.

La conjunción de todos estos esfuerzos, más alguna lluvia esporádica, permitieron sortear la peor crisis de los últimos tiempos, sin tener que implementar cortes en el suministro. Se evitaron así impactos negativos sobre el crecimiento económico del país y mayores perjuicios a la población. Pero la crisis dejó huellas particularmente visibles en los elevadísimos costos en que se debió incurrir para poder satisfacer los requerimientos de la demanda.

A la vez que se venían realizando las tareas enunciadas anteriormente se continuó trabajando en otras líneas estratégicas. Es así que se incorporaron con éxito nuevos productos comerciales, como el vencimiento elegido (por el que han optado al día de hoy en el orden de los 50.000 clientes), se profundizó en otros (promoción de proyectos de eficiencia energética), se continuó con la electrificación rural, para lo cuál bajo distintas modalidades, se tendieron prácticamente 1000 km de nuevas líneas de distribución rurales, se dio continuidad al esfuerzo de reducción de las pérdidas de energía (logrando una nueva reducción de 1%) y se avanzó en la búsqueda de sinergias con otros organismos del Estado (ej. la oficina comercial de Ecilda Paullier compartida con Antel y el BPS). Se continuó trabajando intensamente en la mejora de la gestión de procesos de la empresa (obteniéndose certificaciones ISO 9000 en DYC). Se puso mucho empeño también en seguir mejorando los índices de calidad de servicio. En este sentido un mojón muy importante lo constituyó la entrada en vigencia a partir del 1º de enero de este año del Reglamento de Calidad de Servicio de Distribución y

Comercial, en el que UTE, bajo la fiscalización de la URSEA, se compromete a brindar a sus clientes determinados estándares de calidad de servicio, siendo pasible de penalizaciones en caso de no cumplimiento.

Es en este contexto general, que recibimos el premio CIER de satisfacción de clientes residenciales (en realidad otorgado por nuestros propios clientes) que nos ubica en el podio de las 3 mejores empresas de América del Sur. Se trata sin duda de un importante reconocimiento para nuestra gente que debe convertirse en un estímulo y un desafío para seguir superándonos.

Este año profundizamos las acciones tendientes a la concreción de un viejo anhelo, la instalación de un parque eólico de 10 MW, en el marco del programa de conversión de deuda Uruguay-España. Por otra parte, en consonancia con los lineamientos del Poder Ejecutivo se realizó un llamado a licitación para la compra a terceros de 60 MW descentralizados en base a energías alternativas (eólica, biomasa y pequeñas centrales hidráulicas). Habiéndose presentado proyectos situados en 7 departamentos, por un total de 70 MW.

En el pasado mes de julio se concretó la firma, por parte de los ministros de energía de Brasil y Uruguay, de un memorando de entendimiento, que establece el marco en el que se va a inscribir el proyecto de interconexión eléctrica de gran porte entre ambos países. Cumplido este paso de fundamental importancia, grupos de trabajo de ambos países han comenzado a trabajar en la resolución de los distintos aspectos técnicos de la interconexión así como en la definición de la traza de la línea.



Otro mojón importante lo constituyó la regularización de la situación de más de 800 becarios y pasantes con más de doce años de trabajo en la empresa.

Queremos destacar también la labor de asesoría que está realizando nuestro personal en Venezuela (más de 60 compañeros), en la empresa CADAFE, transmitiendo allí su experiencia y sus conocimientos.

Este cúmulo de logros y esfuerzos no ha estado exento de errores, falencias y dificultades. Este Directorio asume en ese sentido su cuota de responsabilidad. Constatamos particularmente un déficit en la elaboración colectiva respecto de las líneas estratégicas y un retraso en lo que concierne a la necesaria readecuación de la estructura de la empresa en aquellas áreas donde ésta no responde a las necesidades actuales. Somos conscientes de la existencia de una serie de nuevos requerimientos a los cuales la empresa tiene que adaptarse, problemáticas nuevas o cualitativamente diferentes, que requieren de nuevos perfiles laborales e incluso de una nueva cultura empresarial. Por ejemplo, la presencia del organismo regulador, la incorporación de la generación distribuida y el impulso a las energías alternativas, el combate a las pérdidas no técnicas, la creciente sensibilización por los temas medioambientales y de relacionamiento con la comunidad, la importancia creciente del comercio regional de energía (electricidad y gas), el fomento de la eficiencia energética, etc.

Seguimos apostando al fortalecimiento de la UTE como empresa pública e integrada verticalmente. Seguimos convencidos que es la herramienta idónea que hemos construido los

uruguayos para alcanzar los objetivos fundacionales de universalización del servicio eléctrico, ejerciendo a la vez el rol de palanca de desarrollo para la producción nacional y con un fuerte compromiso de responsabilidad social.

Para terminar, quisiera dedicar unas palabras a un término que últimamente ha comenzado a ser rescatado y que es el de servidor público. Creo que más que un término se trata de un concepto que hay que revalorizar. No hay requisito formal que pueda otorgar dicho título. Se es servidor público en tanto los demás nos perciban como tales y ello exige rendir examen todos los días frente a la población, estar a la altura de sus expectativas e incluso saber anticiparlas.

Seguiremos trabajando para que el suministro eléctrico, en un marco de sustentabilidad económica, social y ambiental, pueda llegar a todos los hogares y actividades productivas del país en forma confiable, con una buena calidad y a precios adecuados.

Porque queremos que nuestros clientes nos sigan considerando "su empresa, su energía".

Ing. Beno Ruchansky
Presidente de UTE

Directorio



Presidente
Ing. Beno Ruchansky



Vicepresidente
Ing. Pedro de Aurrecoechea



Vocal
Sr. Gerardo Rey

Personal superior

Gerente General
Cr. Carlos Pombo

Dirección Recursos y Negocios Conexos
Cr. Raúl López Deleris

Dirección Distribución y Comercial
Ing. Carlos Milans

Dirección Trasmisión
Ing. Andrés Tozzo

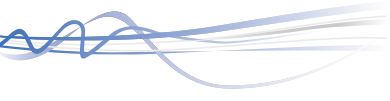
Generación Hidráulica
Ing. Oscar Ferreño

Generación Térmica
Ing. Hugo Borgno

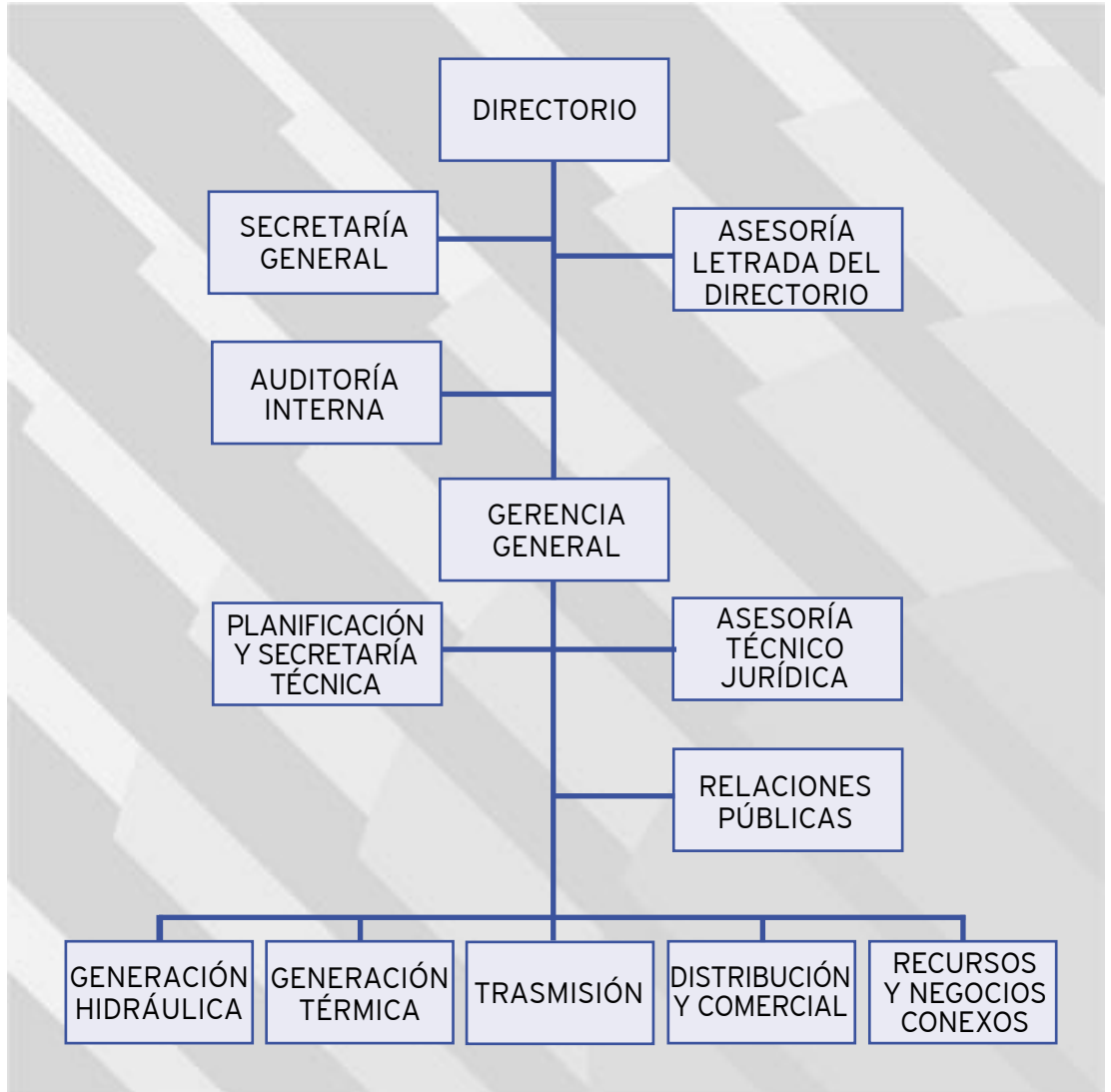
Asesoría Técnico Jurídica
Dr. José Alem

Negocios Externos y Auditoría
Cr. Diego Vega (hasta 4/08/2006)

Secretaría General
Dr. Jorge Fachola



Organigrama General



DATOS (1)	2001	2004	2005	2006
Potencia Instalada (MW) (2)	1.088	1.085	1.084	1.283
Carga máxima anual (MW)	1.459	1.449	1.485	1.409
Extensión de la red de transmisión (km)	4.367	4.373	4.381	4.429
Extensión de la red de distribución (km)	59.779	64.428	66.595	68.464
Energía generada por UTE (GWh)	3.674	2.989	3.764	3.293
Energía comprada (GWh) (3)	4.433	5.111	4.760	4.918
Energía exportada (GWh) (4)	238	0	359	17
Energía para uso interno (GWh)	7.869	8.100	8.165	8.194
Energía facturada (GWh) (5)	6.426	6.305	6.517	6.614
Cantidad de servicios activos (10 ³)	1.196	1.211	1.217	1.233
Energía promedio por cliente (kWh) (5)	5.373	5.206	5.355	5.364
Extensión de la red por cliente (metros)	54	57	58	59
Cantidad de funcionarios (6)	6.258	5.565	5.482	6.265
Cantidad de servicios por funcionario	191	218	222	197
Energía promedio por funcionario (kWh)	1:026.846	1.132.794	1:188.800	1:055.706
Ventas Mercado Interno (U\$S 10 ³)	600.964	456.519	613.371	682.127

NOTAS

1) Los datos corresponden al 31/12 de cada ejercicio, siendo los valores acumulados correspondientes a los últimos 12 meses. Serie de los últimos tres años y comparación con el 1er. año del quinquenio anterior.

2) Se corrige la serie en base a la potencia efectiva.

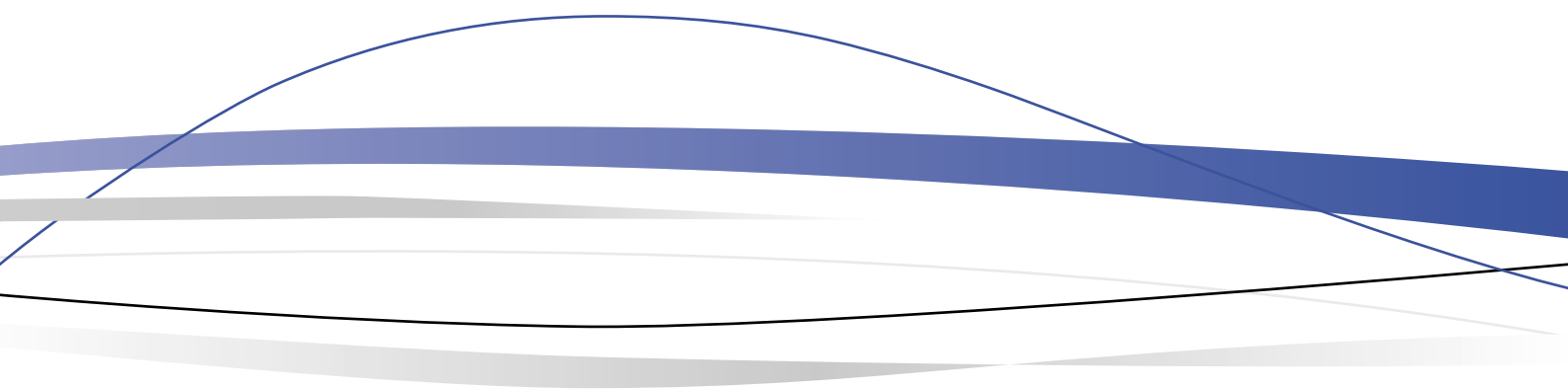
3) Corresponde a 2.085 GWh de compras a Salto Grande y 2.024 GWh a Argentina y 809 GWh a Brasil para el 2006.

4) Incluye la energía exportada a Brasil y Argentina y la tomada por ésta de Salto Grande, por encima de su cuota parte.

5) Mercado interno; comprende 58 GWh por autoconsumos.

6) Hasta 2005 no incluye becarios y a partir de 2006 los becarios pasan a ser funcionarios.





LA EMPRESA Y SU ENTORNO



La Empresa y su Entorno

Los principales acontecimientos que pausaron la gestión del ejercicio 2006 y sus resultados se presentan a continuación:

- En el mes de noviembre de 2006 finalizó la construcción de la Central Punta del Tigre con la puesta en servicio de las 4 unidades de turbinas aeroderivadas de 50 MW cada una, totalizando 200 MW que se incorporaron al parque térmico. Asimismo, se decidió la ampliación de la central con 2 unidades adicionales de 50 MW, iguales a las ya instaladas, cuya entrada en servicio esta prevista para el cuarto trimestre de 2007.
- Desde fines del año 2005 y durante todo el 2006 el país sufrió una fuerte sequía que afectó las cuencas del Río Negro y del Río Uruguay con el consiguiente impacto en la operación energética de la Empresa. Los aportes anuales a los embalses fueron inferiores a la media en las centrales hidráulicas de Terra, Constitución y Salto Grande. Fue necesario recurrir -en forma prolongada- al uso de energía de origen térmico y de importación.
- A partir de los acuerdos alcanzados con Argentina en el año 2005, en el marco de actuación de la Comisión de Interconexión, la importación de energía desde dicho país resultó relevante en el contexto de la severa sequía mencionada precedentemente.
- En el primer cuatrimestre del año, se concretó importación de energía de

Brasil, hasta que la sequía que también afectó el sur de dicho país redujera sus excedentes exportables. Corresponde destacar, no obstante, la magnitud de la importación realizada desde Garabí, a través de la red de transmisión argentina, que llegó a alcanzar y puntualmente superar los 600 MW.

- Por Decreto del Poder Ejecutivo de marzo de 2006 se habilitó a UTE la contratación de hasta 60 MW generados con fuentes renovables (20 MW eólicos, 20 MW biomasa, y 20 MW de pequeñas centrales hidroeléctricas) instalados con fines de autoproducción y/o venta a UTE, trasladando su costo a tarifas de consumidores finales. En el marco de este Decreto se abrió la correspondiente licitación en UTE, con una primera etapa de presentación de proyectos a los efectos de evaluación y costeo de su conexión a la red, y una segunda etapa con presentación de ofertas asociadas a dichos proyectos. Las ofertas presentadas totalizaron 69,55 MW de potencia instalada (31,65 MW eólicos y 37,9 MW de biomasa), y 65,93 MW ofertados en venta a UTE (31,52 MW eólicos y 34,41 MW de biomasa), en 5 proyectos eólicos y 5 proyectos de biomasa, situados en 7 departamentos. La adjudicación de esta licitación se prevé se realice en el correr de 2007.

- Como resultado de las negociaciones desarrolladas entre los Gobiernos de Brasil y Uruguay, en julio de 2006 se firmó un Memorando de Entendimiento entre los Ministerios del área energética de ambos países, por el cual se estableció la

definición del proyecto de interconexión eléctrica de gran porte, para ser construido entre las estaciones de San Carlos - 500 kV - en Uruguay y una futura estación de 500 kV, próxima a la estación Presidente Médici, en el sur de Brasil. El proyecto incluye una estación convertidora de frecuencia de 500 MW de capacidad, a ser instalada en Uruguay. Dicho Memorandum extendió a esta futura interconexión, el mecanismo de compra vigente en Rivera-Livramento para los excedentes energéticos interrumpibles de Brasil.

- En el marco de un convenio de conversión de deuda entre el Reino de España y el Gobierno de Uruguay, se estableció un proyecto de incorporación de 10 MW eólicos a la matriz energética, mediante un parque propiedad de UTE. El mismo, en principio, sería instalado en Sierra de Caracoles departamento de Maldonado.

- Como consecuencia de la fuerte sequía en el mes de abril el Ministerio de Industria, Energía y Minería (MIEM), por Resolución Ministerial N° 331, estableció medidas de ahorro obligatorio de energía eléctrica para el sector público.

- La energía anual entregada al sistema nacional fue 8.189 GWh, superior en un 0,4% a la de 2005. El máximo anual de potencia fue 1409 MW, equivalente a un decremento de 5,1%. El factor de carga del ejercicio fue 66,3%, lo que representó un aumento del 3,1% respecto al año anterior.

- La venta de energía eléctrica al mercado interno ascendió a 6.555 GWh, lo que representó un incremento del 1,4% respecto al año 2005. Esta variación se vió impactada por las medidas de ahorro de energía eléctrica dispuestas por el Poder Ejecutivo, implantadas en el mes de abril y mayo, para clientes residenciales, comerciales y de servicio. Las mismas fueron levantadas a fines de agosto, luego de haber cedido parcialmente los factores de riesgo en el suministro de energía que afectaban al país.

- La pérdida del ejercicio ajustado por inflación fue de U\$S 46,7 millones.

- No se registraron accidentes mortales, hecho que no acontecía desde hace 40 años.



A fines de mayo, fueron incorporadas nuevas medidas de ahorro voluntarias y en alguna medida obligatorias a clientes residenciales, comerciales y de servicio (iluminación de exteriores, uso de ascensores, etc.). Dichas medidas fueron levantadas a fines de agosto luego que cedieron parcialmente los factores de riesgo en el suministro de energía.

- El valor del Tc registrado en el 2006 (tiempo total de interrupción por cliente) retomó los valores anteriores al 2005, año en que la zona sur del país fue afectada, en el mes de agosto, por un severo temporal con vientos huracanados.

