



[www.ute.com.uy](http://www.ute.com.uy)

# Memoria anual 2007

**Administración Nacional de Usinas y Trasmisiones Eléctricas**

---



## Sumario

■	La empresa y su entorno .....	15
■	Gestión de instalaciones .....	19
■	Comercialización del producto .....	53
■	Gestión de los recursos .....	67
■	Proyección al exterior .....	77
■	Información económica y estados contables .....	81

---

## Directorio

### Presidente

Ing. Beno Ruchansky

### Vicepresidente

Ing. Pedro de Aurrecoechea

### Vocal

Sr. Gerardo Rey

## Personal Superior al 31/12/07

### Gerente General

Cr. Alejandro Perroni

### Recursos y Negocios Conexos

Cr. Karl Frederick Consolandich

### Comercial

Cr. Luis Margenat

### Distribución

Ing. Héctor González Bruno

### Generación

Ing. Oscar Ferreño

### Explotación Sistemas de Trasmisión

Ing. Juan José Franco

### DNC y Planif. de la Explotación y Estudios

Ing. Andrés Tozzo

### Asesor Técnico de Directorio

Cr. Carlos Pombo

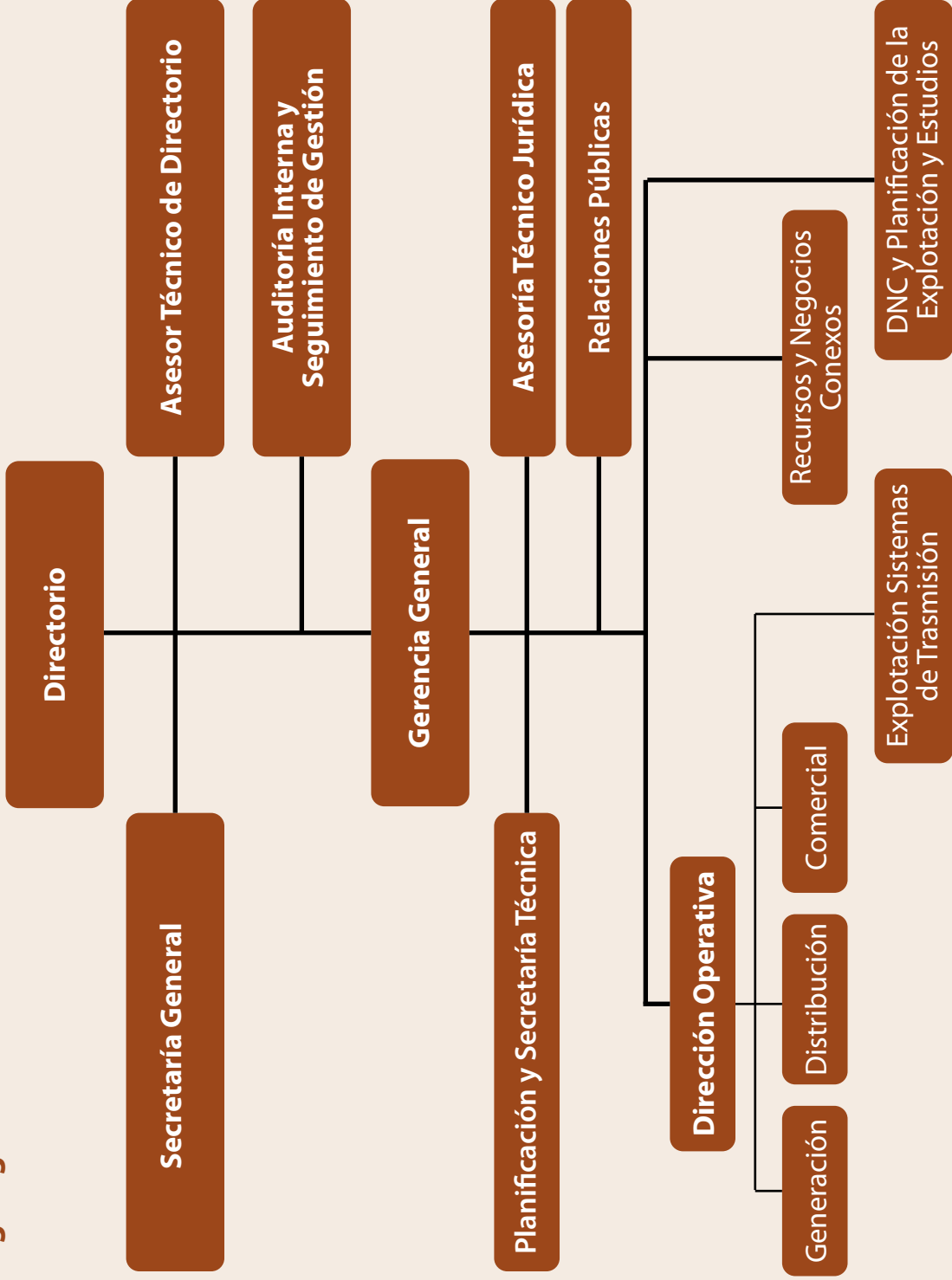
### Asesoría Técnico Jurídica

Dr. José Alem

### Secretaría General

Dr. Jorge Fachola

## Organigrama General



---

## Mensaje del Presidente



Este año cumplimos 95 años. El momento es propicio para pasar una raya imaginaria, hacer un balance de lo actuado y plantearnos nuevos desafíos.

La UTE se creó en 1912 y entre sus objetivos fundacionales se destacan:

- la universalización del servicio eléctrico
- que dicho servicio cumpla un rol de palanca de desarrollo para la industria y constituya un vector de progreso social para la población
- y la legitimidad de un monopolio público cuando se trata de una actividad de interés general, que se desarrolla bajo la forma de un monopolio natural.

El alto grado de cobertura alcanzado (el mayor la región); la gran difusión del uso de la energía eléctrica en el sector residencial (Uruguay cuenta con el más alto consumo per cápita de América Latina) así como su uso generalizado en los sectores comercial e industrial; aunados a una buena calidad del servicio (de los mejores de la región); muestran que la herramienta que nos hemos dotado los uruguayos para desarrollar el sector eléctrico, en términos generales, ha resultado eficaz.

Hace no tanto tiempo, fines de los 80' y principios de los 90', en un contexto mundial de impulso de reformas del Estado con énfasis en el rol del mercado y la apertura de las economías, y en un marco de graves dificultades por las que atravesaban las empresas del sector eléctrico



en la región; se promovió la desregulación y la privatización, bajo el supuesto que de esa manera se mejoraría la eficiencia de las mismas.

Estos planteos estuvieron también presentes en nuestro país. En un contexto en el que casi todos los países de la región siguieron otros rumbos, Uruguay optó por conservar la mayoría de sus empresas públicas. En el caso específico de la UTE, por aquellos años se inició un proceso de transformación que implicó mejoras sustanciales en varios aspectos de la gestión de la misma y mostró que era posible la convivencia entre eficiencia y empresa pública. En tal sentido cabe destacar que el gremio que nuclea a los trabajadores de UTE (AUTE) se sumó a este proceso de cambio, lo que constituyó un factor de fundamental importancia para su consolidación. Los cambios se reflejaron en un notorio mejoramiento de los indicadores de calidad del servicio y de la imagen de los clientes respecto del desempeño de la empresa, lo que se tradujo en un fuerte respaldo a que la UTE siguiese desempeñando un rol predominante en el sector.

Es decir, la ciudadanía le dio un crédito a la UTE, que ésta supo devolver con hechos. Pero no hay que confundirse, no fue un cheque en blanco. Estamos sujetos todos los días al escrutinio de nuestros clientes, y seguiremos contando con su apoyo en la medida que sepamos encontrar los caminos que nos ubiquen a la altura de sus expectativas. ¡Y no fue **a pesar** de ser una empresa pública que hoy festejamos estos 95 años de vida, **sino por ser** una empresa pública que a lo largo de su historia supo permanentemente encontrar esos caminos!

Este Directorio no arrancó de cero, somos los primeros en reconocer la labor de quienes nos precedieron y supieron colocar a esta empresa en un sitio de privilegio tanto a nivel nacional como regional. Pero con el mismo énfasis reafirmamos el valor de nuestro proyecto, el de apostar al fortalecimiento de la UTE como una empresa eficiente, pública, integrada verticalmente y con una estructura ágil y flexible; respetuosa de los derechos de sus clientes y sus trabajadores, ejerciendo a la vez el rol de palanca de desarrollo para la producción nacional y con un fuerte

compromiso de responsabilidad social.

Somos conscientes también de las enormes expectativas del momento histórico que vivimos, y que estas se vuelcan con especial exigencia en nuestra empresa, tanto por parte del conjunto de la sociedad, como de nuestros propios funcionarios. Al decir de Saramago respecto de la eterna polémica sobre el medio vaso lleno o el medio vaso vacío, lo que hay que tener presente es la sed de las personas. Y nuestro pueblo viene con mucha sed de cambios, exige alcanzar cada vez nuevos logros y buscar nuevas satisfacciones.

Al asumir en marzo de 2005, planteamos que estábamos enfrentados a una situación de déficit estructural de energía firme, que ponía a nuestro sistema eléctrico en la situación de tener que afrontar restricciones en caso de ser afectados por una sequía severa.

Para revertir esta situación pusimos en marcha varias líneas de acción. La más importante fue la construcción de una central térmica de 200MW (Punta del Tigre) que entró en operación en el segundo semestre del año pasado, y que en este 2007 fue ampliada en 100MW adicionales.

Planteamos también que para asegurar el abastecimiento de la demanda, en un escenario de incertidumbre respecto de la factibilidad de la importación de gas natural de la Argentina; de alta volatilidad de los precios del petróleo y de normativas ambientales cada vez más exigentes, se imponía la aplicación de una estrategia de diversificación: de fuentes, de tecnologías, de proveedores.

En tal sentido, entre otras acciones, se concretaron importantes acuerdos con Argentina tendientes a posibilitar la construcción de una planta de regasificación en el Uruguay para atender el consumo de ambos países.

Con el objetivo múltiple de contribuir a la diversificación de fuentes, promover mayores grados de independencia energética y aportar a la sustentabilidad ambiental y a la cohesión territorial, se tomaron acciones tendientes a promover el ingreso paulatino de fuentes

renovables no convencionales en la generación de energía eléctrica. Este año, en el marco del llamado para la compra de energía a terceros por un total de hasta 60 MW, resultaron adjudicados 36 MW repartidos en 2 proyectos eólicos (6 MW) y 3 proyectos de biomasa (30 MW). Estos proyectos de generación descentralizada, que estarán operativos en el 2009, se encuentran distribuidos en cinco departamentos del país. El próximo año se realizará un nuevo llamado, complementario del anterior, por los 24MW restantes. En el marco de la estrategia de diversificación anteriormente citada, se está trabajando intensamente en la concreción del proyecto de interconexión eléctrica de gran porte (500 kV y 500 MW) entre el Brasil y Uruguay. En tal sentido, este año se realizó la licitación para la construcción de la convertidora de frecuencia y obras conexas en nuestro territorio, a la cual se presentaron 2 oferentes de primera línea a nivel internacional.

A fines de este año se firmó el contrato que posibilitará la instalación de un parque eólico de 10 MW en Sierra de los Caracoles (departamento de Maldonado), el cual entrará en operación en el segundo trimestre del año próximo.

Se continuó dando un especial impulso a la implementación de políticas activas de promoción de la eficiencia energética. Como acción emblemática en este sentido podemos mencionar el proyecto "Juntando Nuestra Energía en Ciudad de la Costa", en cuyo marco se dictaron cursos a docentes de secundaria que imparten materias que en sus programas incluyen temas vinculados al uso eficiente de la energía y en donde más de 100 alumnos presentaron proyectos relativos a esta temática.

La inauguración en el correr de este año de la línea Melo, I. Noblía, Vichadero (110km, 60kV), que permitió la eliminación de la última usina diesel de porte importante que permanecía operativa, incorporando a esta última localidad al Sistema Interconectado Nacional, constituyó un hito relevante para dicha zona y para el colectivo de Distribución que trabajó en ello. Cabe también resaltar el importante avance logrado en la implantación del telecontrol en las Estaciones de

Transformación de Distribución (al día de hoy 50% telecontroladas) así como el tendido de más de 1000Km de nuevas líneas de distribución rurales. Además, se continuó también con la instalación de paneles solares en escuelas, policlínicas, destacamentos policiales y hogares de bajos recursos del medio rural.

El año pasado entró en vigencia el Reglamento de Calidad de Servicio de Distribución y Comercial (en el que UTE bajo la fiscalización de la URSEA, se compromete a brindar a sus clientes exigentes estándares de calidad de servicio, siendo pasible de penalizaciones en caso de no cumplimiento) y este año comenzaron a obtenerse los primeros resultados. A modo de ejemplo, en el último semestre del año 2006, a más del 95,5% de los clientes se les suministró un servicio dentro los estándares establecidos, en tanto que el resto recibió las correspondientes compensaciones.

A mediados de este año se dio comienzo a un proceso de reordenamiento de la alta gerencia de la empresa, como un primer paso de una necesaria y profunda reformulación organizativa de UTE, de forma de poder responder desde un mejor posicionamiento a los desafíos que el futuro plantea. Las medidas adoptadas apuntan a una simplificación de la estructura funcional con el propósito de alcanzar una gestión más ágil y eficiente, retomando una metodología de trabajo, que permita alcanzar los objetivos de la empresa mediante la elaboración de planes estratégicos, complementados con un adecuado seguimiento y control del cumplimiento de las metas trazadas. Este proceso debe estar enmarcado en una cultura de trabajo en equipo que apueste a profundizar el compromiso del conjunto de los funcionarios, aportando iniciativas y experiencias para el logro de los objetivos propuestos. Esto debe ser acompañado de un régimen de estímulos que se ubique en el justo equilibrio entre premiar el compromiso individual del funcionario, y fomentar el accionar y la responsabilidad del colectivo laboral.

En este sentido el funcionamiento del comité de dirección, con una agenda clara de temas y con una lógica de trabajo multidisciplinario y en equipo,



es una señal positiva que deberá permitirnos discutir con mayor riqueza los problemas y las oportunidades que enfrenta la UTE. En esta lógica, la selección y resolución de temas puntuales y urgentes en materia de reestructura apuntó a fortalecer la operativa cotidiana y a su vez permitirá abordar la discusión global de la reformulación organizativa con un horizonte mas amplio, en consonancia con los lineamientos que surjan del proceso de Transformación Democrática del Estado.

Estamos convencidos de que el éxito del proceso de transformación está supeditado en gran parte a los avances en la renovación de la plantilla. No hay transformación posible sin esa imprescindible bocanada de aire fresco que la empresa está reclamando a gritos. Siempre sostuvimos que esta imprescindible renovación del personal debía darse en un marco de total transparencia, con adecuados instrumentos de control, y responder a estrictas necesidades de gestión. Hoy podemos decir con orgullo, que sin desviarnos un ápice de estos preceptos, mediante un estricto mecanismo de selección por concurso que otorgó garantías a todos, 183 jóvenes funcionarios ingresaron a nuestra empresa. ¡Darles la bienvenida, fue probablemente la tarea más gratificante de todas!

En lo que refiere al relacionamiento con el sindicato, se constata una significativa mejoría, más allá de las inevitables tensiones y conflictos de intereses propios del vínculo laboral. En este contexto, reafirmamos nuestra convicción del valor de la organización sindical como instrumento de defensa de los intereses de los trabajadores así como nuestro de compromiso de búsqueda permanente de diálogo y de intercambio de opiniones sobre el conjunto de aspectos que atañen al futuro de UTE.

En el marco del proceso de Transformación Democrática del Estado impulsado por el Poder Ejecutivo y como parte de nuestra política de Responsabilidad Social Empresarial celebramos convenios con distintas instituciones públicas y generamos una multiplicidad de actividades. Entre ellas cabe resaltar:

Entrega en administración al Instituto Nacional de Colonización de más de 4.000 há. de terrenos pertenecientes a UTE, lo que posibilitará la implementación de planes de desarrollo productivos y el afincamiento de aspirantes a colonos que esperan desde hace mucho tiempo soluciones de este tipo.

Pasaje a la I.M.Soriano de casi 200 casas y obras de urbanización (por un plazo de 30 años) que en su momento sirvieron de asentamiento a trabajadores de UTE y sus familias en la Represa de Palmar. Con este acuerdo en el que participó activamente junto a UTE, la IMS y el Ministerio de Turismo, pretendemos contribuir al desarrollo de un proyecto que fomente el turismo, la recreación, así como eventuales emprendimientos productivos y educativos.

Implementación, en el marco de un convenio con el MIDES, de un descuento en la tarifa residencial simple a todos aquellos clientes que a la fecha estén inscriptos en el Plan Nacional de Emergencia Social (PANES). De esta forma cerca de 80.000 hogares podrán acceder a un descuento del 80% en el cargo fijo y cargo por potencia y del 20% en el precio de los primeros 100 kWh/mes de energía. Dichos descuentos están concebidos como un primer paso en procura de la implementación (en coordinación con otras empresas del sector energético) de una Canasta Energética Básica (CEB), que permita conjugar la satisfacción de las necesidades energéticas básicas de la población de bajos recursos con la utilización eficiente de los recursos energéticos.

Estamos a un lustro de cumplir los 100 años. Este largo período de vida institucional representa una formidable fortaleza en la medida que sepamos sacar provecho de ese enorme capital que constituye la experiencia acumulada de tantos años y combinarlo con la calidad y grado de compromiso de nuestros recursos humanos. Si somos capaces de hacerlo, cualquier desafío está a nuestro alcance!

Ing. Beno Ruchansky  
Presidente del Directorio de UTE

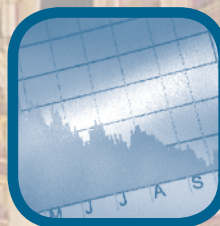




DATOS <sup>(1)</sup>	2002	2005	2006	2007
Potencia Instalada (MW) <sup>(2)</sup>	1.088	1.084	1.283	1.282
Carga máxima anual (MW)	1.411	1.485	1.409	1.654
Extensión de la red de transmisión (km)	4.367	4.381	4.429	4.428
Extensión de la red de distribución (km)	61.661	66.595	68.464	70.052
Energía generada por UTE (GWh)	4.248	3.764	3.293	4.329
Energía comprada (GWh) <sup>(3)</sup>	3.445	4.760	4.918	5.162
Energía exportada (GWh) <sup>(4)</sup>	0	359	17	610
Energía para uso interno (GWh) <sup>(5)</sup>	7.693	8.165	8.194	8.881
Energía facturada (GWh) <sup>(6)</sup>	6.151	6.517	6.614	7.089
Cantidad de servicios activos (10 <sup>3</sup> )	1.187	1.217	1.233	1.245
Energía promedio por cliente (kWh) <sup>(6)</sup>	5.182	5.355	5.364	5.694
Extensión de la red por cliente (metros)	56	58	59	60
Cantidad de funcionarios <sup>(7)</sup>	5.908	5.482	6.265	6.169
Cantidad de servicios por funcionario	201	222	197	202
Energía promedio por funcionario (kWh)	1:041.131	1:188.800	1:055.706	1:149.133
Ventas Mercado Interno (U\$S 10 <sup>3</sup> )	436.959	606.013	680.846	812.468

## NOTAS

- Los datos corresponden al 31/12 de cada ejercicio, siendo los valores acumulados correspondientes a los últimos 12 meses. Serie de los últimos tres años y comparación con el 1er. año del quinquenio anterior.
- Se corrige la serie en base a la potencia efectiva.
- Corresponde a 4.350 GWh de compras a Salto Grande, 574 GWh a Argentina, 215 GWh a Brasil y 23 GWh a agentes productores para el 2007.
- Incluye la energía exportada a Brasil y Argentina y la tomada por ésta de Salto Grande, por encima de su cuota parte.
- Incluye sistema autónomo diesel.
- Mercado interno; comprende 31 GWh por autoconsumos.
- Hasta 2005 no incluye becarios y a partir de 2006 los becarios pasan a ser funcionarios.



# La empresa y su entorno



## La empresa y su entorno



Los acontecimientos y resultados que pautaron principalmente la gestión del ejercicio 2007 se muestran a continuación:

- La intensa sequía que afectó al país durante todo el año 2006 se prolongó aún en las primeras semanas de 2007. Sin embargo la situación hidrológica se revirtió rápidamente, con abundantes precipitaciones en el otoño, y especialmente a partir de la segunda mitad del año, resultando 2007 finalmente ubicado entre las 12 mejores crónicas de aportes de la serie histórica (1909-2007).
- El otro aspecto más destacable correspondió al fuerte incremento de la demanda de energía eléctrica, tanto en términos de energía anual como de potencia máxima. La energía anual suministrada al sistema eléctrico nacional totalizó 8881 GWh, representando 8,4% de incremento respecto de 2006, y la potencia máxima anual 1654 MW, 17,4% superior a la máxima de 2006. Ambos valores representan récords históricos en valores absolutos y en índices de crecimiento, los que se explican por el fuerte crecimiento registrado en la economía del país sumado a un invierno excepcionalmente frío y prolongado.
- La entrada en explotación de la central de Punta del Tigre, cuyos 200 MW iniciales fueron finalizados en 2006, incrementó en forma significativa el consumo de gas oil del parque generador de UTE (80% más), siendo el consumo máximo total de UTE del mismo orden del gas oil para el mercado interno del país. Esta nueva realidad ha implicado ejecutar numerosas acciones tendientes a adecuar la logística de abastecimiento de combustibles (ampliación de la capacidad de almacenamiento, transporte de combustible desde ANCAP a UTE y celebración de contratos de compra de gas oil). Asimismo, se decidió la ampliación de esta central en 100 MW adicionales, con entrada en servicio para comienzos de 2008, totalizando así 300 MW.
- Se licitó y adjudicó la construcción (prevista para 2008) de un parque eólico de 10 MW en Sierra de Caracoles departamento de Maldonado, realizado en el marco de un convenio de conversión de deuda entre el Reino de España y el Gobierno de Uruguay.
- La importación desde Argentina fue de 573.734 MWh, prácticamente un 6,5% de la energía entregada al Sistema Interconectado Nacional (SIN). La importación desde Brasil fue de 214.934 MWh.
- La exportación de energía producida por UTE al sistema argentino fue de 287.757 MWh de origen térmico, 260.511 MWh de origen hidráulico (Río Negro) y 28.047 MWh de energía importada desde Brasil a través de la Conversora Rivera-Livramento. Por otra parte se exportaron 394.832 MWh de energía asociada a excedentes de vertimiento de la central de Salto Grande. Se exportó 78 MWh hacia Brasil por ensayos de la conversora Rivera-Livramento y 33.712 MWh de origen excedentes de vertimiento para ELETROBRAS.



- Se concluyó la sustitución de la red de transmisión en 110kV pasando a 150kV.
- El valor del Tc registrado en el 2007 (tiempo total de interrupción por cliente) se mantuvo entre los valores anteriores a 2005, año en que se vió afectado por un severo temporal.
- En agosto se lanzó el Proyecto "Juntando nuestra energía" cuyo objetivo es promover la Eficiencia Energética en usos eléctricos del Sector Residencial.
- La venta de energía eléctrica al mercado interno ascendió a 7.058 GWh, lo que representó un incremento del 7,7% respecto al año anterior.
- El resultado del ejercicio fue una ganancia de U\$S 224,8 millones.
- Las acciones emprendidas en materia de seguridad e higiene lograron un descenso del 15% en la cantidad de accidentes con respecto al año anterior.
- En el marco del Decreto 77/006 del Poder Ejecutivo, mediante el cual se promueve la generación de electricidad a partir de fuentes de energía alternativas renovables, no tradicionales, se concretaron en el año 2007 la firma de cinco contratos de compraventa de energía eléctrica. Este hecho implicó también la de los correspondientes convenios de conexión mediante los cuales se autoriza a los adjudicatarios a conectar las centrales de generación a la red de UTE.

